



МИНИСТЕРСТВО ОБРАЗОВАНИЯ И НАУКИ  
РОССИЙСКОЙ ФЕДЕРАЦИИ  
ФЕДЕРАЛЬНОЕ ГОСУДАРСТВЕННОЕ БЮДЖЕТНОЕ  
ОБРАЗОВАТЕЛЬНОЕ УЧРЕЖДЕНИЕ ВЫСШЕГО ОБРАЗОВАНИЯ  
«ДОНСКОЙ ГОСУДАРСТВЕННЫЙ ТЕХНИЧЕСКИЙ УНИВЕРСИТЕТ»  
(ДГТУ)

УТВЕРЖДАЮ

Ректор

Б.Ч. Месхи

«22»

2015 г.



ПАСПОРТ  
ОТКРЫТОГО СТАДИОНА ШИРОКОГО ПРОФИЛЯ С ЭЛЕМЕНТАМИ  
ПОЛОСЫ ПРЕПЯТСТВИЙ

Адрес (место расположения) стадиона: Ростовская область 344041 г. Ростов-на-Дону, ул. Шаповалова, 2

**Разработчик:**

Руководитель физического воспитания  
Авиационного колледжа

А.В. Долгов

**Согласовано:**

Директор Авиационного колледжа

А.И. Азарова

Директор Колледжа экономики управления  
и права

В.И. Мигаль



## **СОДЕРЖАНИЕ**

1 ПАСПОРТНЫЕ ДАННЫЕ ОТКРЫТОГО СТАДИОНА ШИРОКОГО ПРОФИЛЯ С ЭЛЕМЕНТАМИ ПОЛОСЫ ПРЕПЯТСТВИЙ.....	3
2 ОБЩИЕ СВЕДЕНИЯ СТАДИОНЕ .....	6
3. ПЕРЕЧЕНЬ УЧЕБНЫХ ДИСЦИПЛИН, ДЛЯ РЕАЛИЗАЦИИ КОТОРЫХ НЕОБХОДИМ СТАДИОН.....	8
4 НОРМАТИВНАЯ, УЧЕБНО-МЕТОДИЧЕСКАЯ И ИНАЯ ОБЯЗАТЕЛЬНАЯ ДОКУМЕНТАЦИЯ СТАДИОНА.....	16

## **ПРИЛОЖЕНИЕ**

1 СХЕМА СТАДИОНА.....	17
2 АКТ ВВОДА В ЭКСПЛУАТАЦИЮ .....	18
3 ФОТОПОНОРАМА СТАДИОНА.....	20

# **1 ПАСПОРТНЫЕ ДАННЫЕ ОТКРЫТОГО СТАДИОНА ШИРОКОГО ПРОФИЛЯ С ЭЛЕМЕНТАМИ ПОЛОСЫ ПРЕПЯТСТВИЙ (ДАЛЕЕ – СТАДИОН)**

## **1.1 Организация разработчик**

Федеральное государственное бюджетное образовательное учреждение высшего образования «Донской государственный технический университет» (далее- ДГТУ).

## **1.2 Стадион**

Стадион - это специально оборудованный учебный объект, включающий в себя открытые площадки и сооружения, оснащенный материально-техническими и учебно-методическими средствами обучения, а также оборудованный необходимыми устройствами и инвентарем, которые предназначены для организации и проведения учебно-тренировочного процесса, соревнований по различным видам спорта и учебных сборов.

Стадион - это учебный объект университета, на котором проводится учебная, воспитательная и внеурочная работа со студентами в полном соответствии с действующими ФГОС СПО, учебными планами и рабочими программами, а также методическая работа по физическому воспитанию обучающихся с целью повышения эффективности и результативности образовательного процесса.

Стадион - это средство, обеспечивающее:

- создание здоровьесберегающей среды как единого комплекса социально-гигиенических, психолого-педагогических, морально-этических, физкультурно-оздоровительных и образовательных системных мер для обеспечения студентам и преподавателям психического и физического благополучия, комфортной моральной и бытовой обстановки;
- формирование у студентов общих и профессиональных компетенций, знаний, умений, практического опыта и творческого потенциала на занятиях по дисциплинам «Физическая культура» и «Основы безопасности жизнедеятельности», «Безопасности жизнедеятельности» и а также учебных сборах, проводимых согласно Федерального закона РФ «Об образовании в Российской Федерации» № 273 от 29.12.12, Федерального закона от 28 марта 1998 года N 53-ФЗ "О воинской обязанности и военной службе", постановления Правительства Российской Федерации от 31 декабря 1999 года N 1441 "Об утверждении Положения о подготовке граждан к военной службе", совместного приказа Министерства обороны Российской Федерации № 96, Минобрнауки Российской Федерации №134 от 24 февраля 2010 года "Об утверждении Инструкции об организации обучения граждан Российской Федерации начальным знаниям в области обороны и их подготовки по основам военной службы в образовательных учреждениях среднего (полного) общего образования, образовательных учреждениях начального профессионального и среднего профессионального образования и учебных пунктах", федеральных государственных образовательных стандартов среднего профессионального образования по специальностям, реализуемым в структурных



подразделениях университета: Авиационном колледже и Колледже экономики управления и права.

### **1.3 Область применения паспорта**

Паспорт стадиона представляет совокупность формализованных документов, в которых приводится систематизированная информация о стадионе. Паспорт стадиона является внутренним документом ДГТУ и подлежит соответствующему учету.

### **1.4 Назначение паспорта**

Анализ состояния базы стадиона и его готовности к реализации требований ФГОС СПО в части учебно-методического и материально-технического обеспечения проведения дисциплин «Физическая культура» и «Основы безопасности жизнедеятельности», «Безопасность жизнедеятельности», а также учебных сборов и проведения спортивно-массовой работы.

### **1.5 Основные направления функционирования стадиона**

- учебное: изучение теоретических основ и получение практических умений по физической культуре в соответствии с ФГОС СПО;
- методическое: разработка рекомендаций по реализации практической составляющей преподавания физической культуры, физического воспитания и спортивно-массовой работы.

### **1.6. Исходные данные для разработки паспорта**

- Федеральный закон «Об образовании в Российской Федерации» от 29.12.2013 № 273 -ФЗ, ст. 2 п. 26 «Средства обучения и воспитания -приборы, оборудование, включая спортивное оборудование и инвентарь, инструменты, учебно-наглядные пособия, компьютеры, информационно-телекоммуникационные сети, аппаратно-программные и аудиовизуальные средства, печатные и электронные образовательные информационные ресурсы и иные материальные объекты, необходимые для организации образовательной деятельности»;
- Действующие ФГОС СПО;
- Рабочие программы общеобразовательной (базовой) учебной программы «Физическая культура»; «Основы безопасности жизнедеятельности»;
- Рабочие программы дисциплины общего гуманитарного и социально-экономического учебного цикла «Физическая культура» и общепрофессионального цикла «Безопасность жизнедеятельности»;
- Тематика физкультурно-оздоровительных мероприятий;
- Программа учебных сборов.



### **1.7. Стадион необходим для реализации образовательных программ среднего профессионального образования следующих специальностей:**

- 08.02.09 Монтаж, наладка и эксплуатация электрооборудования промышленных и гражданских зданий
- 09.02.03 Программирование в компьютерных системах
- 09.02.04 Информационные системы (по отраслям)
- 09.02.05 Прикладная информатика (по отраслям)
- 13.02.11 Техническая эксплуатация и обслуживание электрического и электромеханического оборудования (по отраслям)
- 15.02.07 Автоматизация технологических процессов и производств (по отраслям)
- 15.02.08 Технология машиностроения
- 22.02.06 Сварочное производство
- 23.02.05 Эксплуатация транспортного электрооборудования и автоматики (по видам транспорта, за исключением водного)
- 24.02.01 Производство летательных аппаратов
- 38.02.01 Экономика и бухгалтерский учет (по отраслям)
- 38.02.02 Страхование дело (по отраслям)
- 40.02.01 Право и организация социального обеспечения

### **1.8. На стадионе проводятся:**

- практические занятия;
- текущий контроль успеваемости;
- промежуточная аттестация;
- физкультурно-оздоровительные мероприятия;
- групповые и индивидуальные консультации, в том числе по организации самостоятельной работы студентов;
- учебные сборы.

## **2 ОБЩИЕ СВЕДЕНИЯ О СТАДИОНЕ**

### **2.1. Состав сооружений стадиона**

Беговая дорожка двух полосная длиной 150 метров, земельное основание - асфальт;

Площадка для игровых видов спорта, земляное основание - асфальт (бетон), состоящая из следующих элементов:

- футбольная площадка с двумя металлическими воротами с сеткой и разметкой, I шт., земляное основание - асфальт (бетон)

- баскетбольная площадка с двумя щитами с кольцом и сеткой на металлической стойке, I шт., земляное основание - асфальт (бетон)

- волейбольная площадка с двумя металлическими стойками, сеткой и разметкой, I шт., земляное основание - асфальт (бетон);

Комплект оборудования военно-прикладной полосы препятствий, земляное основание - асфальт (бетон), выполнен в соответствии с ТУ 961900-83114178-001-2008, состоящий из следующих элементов:

- препятствие «Лабиринт» 5000\*2094\*1600 мм, пл. 16,75 кв.м.

- препятствие «Забор с наклонной доской» 3000\*2994\*2600мм, пл. 23,3 кв.м.

- препятствие «Разрушенный мост» 9560\*2110\*3000\*395 мм, пл. 60,45 кв.м.

- препятствие «Разрушенная лестница» 5000\*2000\*1100 мм, пл. 21,4 кв. м.

- препятствие «Стенка с двумя проломами» 2400\*450\*1100мм, пл. 1,2 кв. м.

- одиночный окоп для стрельбы и метания гранат 2220\*1020\*600 мм, пл. 1.36 кв. м.

Схема расположения стадиона приведена в приложении 1 к паспорту.

Изображения сооружений стадиона приведены в приложении 3 к паспорту.

### **2.2. Вспомогательные помещения**

Раздевалки - 2 шт., из них мужская - 1 шт., площадь 19,08 кв. м, количество крючков 22 шт.; женская - 1 шт., площадь 18,1 кв. м, количество крючков 22шт.

Туалеты - 2 шт., из них мужской - 1 шт., количество санитарных приборов - 2 шт., женский -1 шт., количество санитарных приборов - 1 шт.

### 2.3. Организация обслуживания:

№	Наименование форм обслуживания	режим	Исполнители
1	Организация обслуживания и ремонта		
	Уборка открытой территории	Ежедневно	Уборщик территории
	Влажная уборка вспомогательных помещений	Ежедневно	Уборщик помещений
	Косметический ремонт	По плану	Отдел текущего ремонта
	Капитальный ремонт	По плану	Отдел текущего ремонта
2	Организация обслуживания оборудования и технического оснащения		
	Во время занятий	По необходимости	Отдел текущего ремонта
	Текущий ремонт	По необходимости	Отдел текущего ремонта
	Профилактика	Один раз в семестр	Отдел текущего ремонта

### 2.4. Материальная ответственность за сооружения стадиона

Материальная ответственность возложена на заведующего хозяйством.

### 2.5. Место расположения стадиона:

Ростовская область 344041 г. Ростов-на-Дону, ул. Шаповалова, 2.



## 2.6. Введение стадиона в эксплуатацию

Стадион признан годным для его использованию по назначению и введен в эксплуатацию на основании Акта от 15 сентября 2016 года (приложение 2 к паспорту).

## 3 ПЕРЕЧЕНЬ УЧЕБНЫХ ДИСЦИПЛИН, ДЛЯ РЕАЛИЗАЦИИ КОТОРЫХ НЕОБХОДИМ СТАДИОН

Код	Наименование специальности	Общеобразовательная подготовка (ОО, БД) или профессиональная подготовки (ОГСЭ, ОП) по учебному плану	Наименование учебных дисциплин, в соответствии с учебным планом	Всего часов по учебному плану*
08.02.09	Монтаж, наладка и эксплуатация электрооборудования промышленных и гражданских зданий	ОО (БД)	Физическая культура	117 часов
09.02.03	Программирование в компьютерных системах	ОО (БД)	Физическая культура	117 часов
09.02.04	Информационные системы (по отраслям)	СО (БД) СО - Среднее общее образование	Физическая культура	117 часов
09.02.05	Прикладная информатика (по отраслям)	СО (БД)	Физическая культура	117 часов
13.02.11	Техническая эксплуатация и	ОО (БД)	Физическая культура	117 часов

	обслуживание электрического и электромеханического оборудования (по отраслям)			
15.02.07	Автоматизация технологических процессов и производств (по отраслям)	ОО (БД)	Физическая культура	117 часов
15.02.08	Технология машиностроения	ОО (БД)	Физическая культура	117 часов
22.02.06	Сварочное производство	ОО (БД)	Физическая культура	117 часов
23.02.05	Эксплуатация транспортного электрооборудования и автоматики (по видам транспорта, за исключением водного)	ОО (БД)	Физическая культура	117 часов
24.02.01	Производство летательных аппаратов	ОО (БД)	Физическая культура	117 часов
38.02.01	Экономика и бухгалтерский учет (по отраслям)	ОО (БД) СО (БД)	Физическая культура	117 часов
38.02.02	Страховое дело	ОО (БД)	Физическая культура	117 часов

	(по отраслям)	СО (БД)	культура	
40.02.01	Право и организация социального обеспечения	СО (БД)	Физическая культура	117 часов
08.02.09	Монтаж, наладка и эксплуатация электрооборудования промышленных и гражданских зданий	ОГСЭ	Физическая культура	168 часов
09.02.03	Программирование в компьютерных системах	ОГСЭ	Физическая культура	168 часов
09.02.04	Информационные системы (по отраслям)	ОГСЭ	Физическая культура	168 часов
09.02.05	Прикладная информатика (по отраслям)	ОГСЭ	Физическая культура	188 часов
13.02.11	Техническая эксплуатация и обслуживание электрического и электромеханического оборудования (по отраслям)	ОГСЭ	Физическая культура	172 часа
15.02.07	Автоматизация	ОГСЭ	Физическая	172 часа



	технологических процессов и производств (по отраслям)		культура	
15.02.08	Технология машиностроения	ОГСЭ	Физическая культура	166 часов
22.02.06	Сварочное производство	ОГСЭ	Физическая культура	168 часов
23.02.05	Эксплуатация транспортного электрооборудования и автоматики (по видам транспорта, за исключением водного)	ОГСЭ	Физическая культура	170 часов
24.02.01	Производство летательных аппаратов	ОГСЭ	Физическая культура	170 часов
38.02.01	Экономика и бухгалтерский учет (по отраслям)	ОГСЭ	Физическая культура	118 часов
38.02.02	Страховое дело (по отраслям)	ОГСЭ	Физическая культура	118 часов
40.02.01	Право и организация социального обеспечения	СО (БД)	Физическая культура	122 часа
08.02.09	Монтаж, наладка и эксплуатация	ОО (БД)	Основы безопасности	70 часов

	электрооборудования промышленных и гражданских зданий		жизнедеятельности	
09.02.03	Программирование в компьютерных системах	ОО (БД)	Основы безопасности жизнедеятельности	70 часов
09.02.04	Информационные системы (по отраслям)	СО (БД) СО - Среднее общее образование	Основы безопасности жизнедеятельности	70 часов
09.02.05	Прикладная информатика (по отраслям)	СО (БД)	Основы безопасности жизнедеятельности	70 часов
13.02.11	Техническая эксплуатация и обслуживание электрического и электромеханического оборудования (по отраслям)	ОО (БД)	Основы безопасности жизнедеятельности	70 часов
15.02.07	Автоматизация технологических процессов и производств (по отраслям)	ОО (БД)	Основы безопасности жизнедеятельности	70 часов
15.02.08	Технология машиностроения	ОО (БД)	Основы безопасности жизнедеятельности	70 часов

22.02.06	Сварочное производство	ОО (БД)	Основы безопасности жизнедеятельности	70 часов
23.02.05	Эксплуатация транспортного электрооборудования и автоматики (по видам транспорта, за исключением водного)	ОО (БД)	Основы безопасности жизнедеятельности	70 часов
24.02.01	Производство летательных аппаратов	ОО (БД)	Основы безопасности жизнедеятельности	70 часов
38.02.01	Экономика и бухгалтерский учет (по отраслям)	ОО (БД)	Основы безопасности жизнедеятельности	70 часов
38.02.02	Страховое дело (по отраслям)	ОО (БД)	Основы безопасности жизнедеятельности	70 часов
40.02.01	Право и организация социального обеспечения	СО (БД)	Основы безопасности жизнедеятельности	70 часов
08.02.09	Монтаж, наладка и эксплуатация электрооборудования промышленных и гражданских	ОП	Безопасность жизнедеятельности	68 часов



	зданий			
09.02.03	Программирование в компьютерных системах	ОП	Безопасность жизнедеятельности	68 часов
09.02.04	Информационные системы (по отраслям)	ОП	Безопасность жизнедеятельности	68 часов
09.02.05	Прикладная информатика (по отраслям)	ОП	Безопасность жизнедеятельности	68 часов
13.02.11	Техническая эксплуатация и обслуживание электрического и электромеханического оборудования (по отраслям)	ОП	Безопасность жизнедеятельности	68 часов
15.02.07	Автоматизация технологических процессов и производств (по отраслям)	ОП	Безопасность жизнедеятельности	68 часов
15.02.08	Технология машиностроения	ОП	Безопасность жизнедеятельности	68 часов
22.02.06	Сварочное производство	ОП	Безопасность жизнедеятельности	68 часов
23.02.05	Эксплуатация транспортного электрооборудования и	ОП	Безопасность жизнедеятельности	68 часов

	автоматики (по видам транспорта, за исключением водного)			
24.02.01	Производство летательных аппаратов	ОП	Безопасность жизнедеятельности	68 часов
38.02.01	Экономика и бухгалтерский учет (по отраслям)	ОП	Безопасность жизнедеятельности	68 часов
38.02.02	Страховое дело (по отраслям)	ОП	Безопасность жизнедеятельности	68 часов
40.02.01	Право и организация социального обеспечения	ОП	Безопасность жизнедеятельности	68 часов

\* - учебные часы, отведенные для занятий на стадионе открытого типа с полосой препятствий определяются рабочими программами дисциплин.

На стадионе открытого типа с полосой препятствий ежегодные проводятся учебные сборы для юношей – 35 часов, согласно Федерального закона РФ «Об образовании в Российской Федерации» № 273 от 29.12.12, Федерального закона от 28 марта 1998 года N 53-ФЗ «О воинской обязанности и военной службе», постановления Правительства Российской Федерации от 31 декабря 1999 года N 1441 «Об утверждении Положения о подготовке граждан к военной службе», совместного приказа Министерства обороны Российской Федерации № 96, Минобрнауки Российской Федерации №134 от 24 февраля 2010 года «Об утверждении Инструкции об организации обучения граждан Российской Федерации начальным знаниям в области обороны и их подготовки по основам военной службы в образовательных учреждениях среднего (полного) общего образования, образовательных учреждениях начального профессионального и среднего профессионального образования и учебных пунктах», федеральных государственных образовательных стандартов среднего профессионального образования по специальностям, реализуемым в Авиационном колледже и Колледже экономики управления и права.

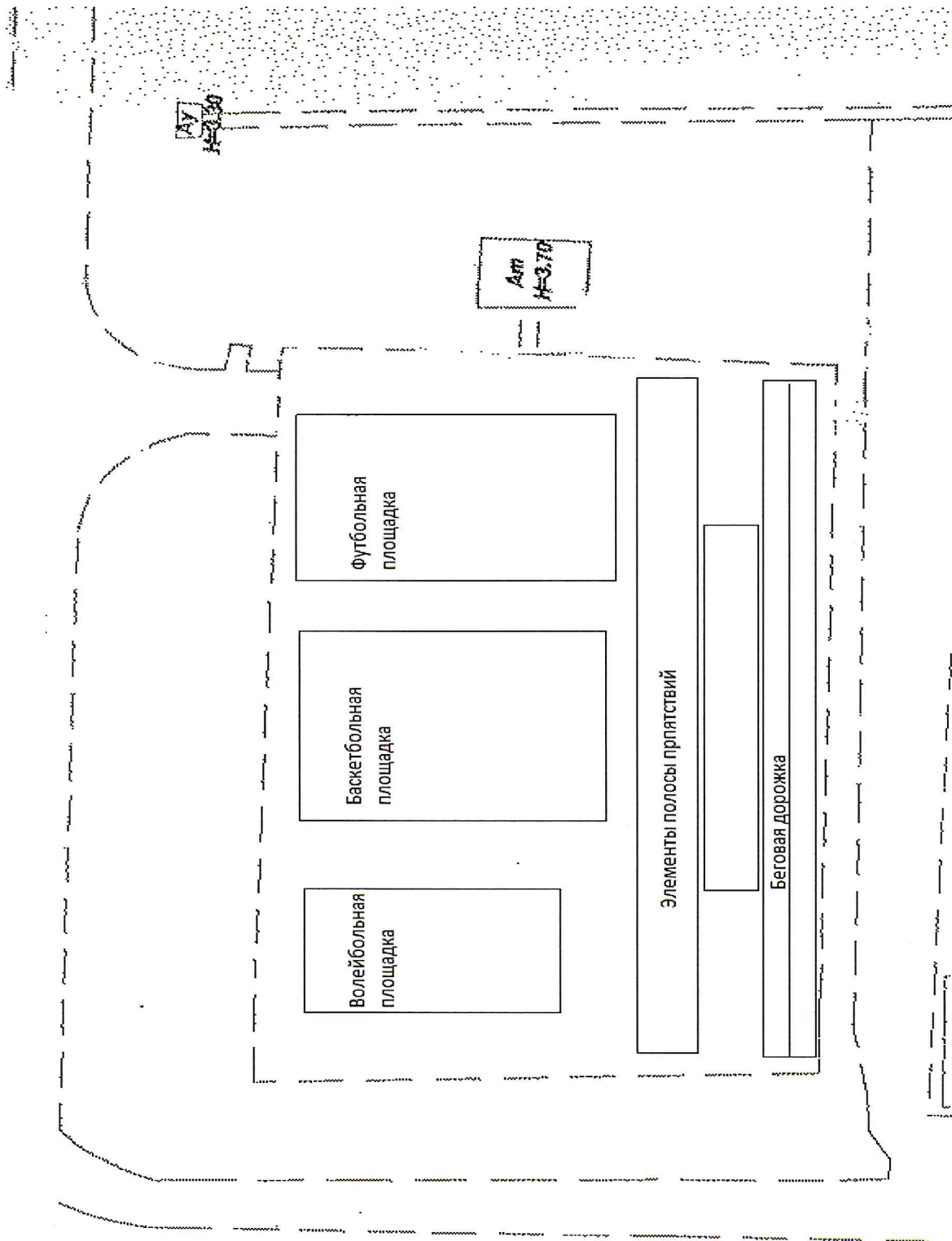
#### 4. НОРМАТИВНАЯ И УЧЕБНО-МЕТОДИЧЕСКАЯ ДОКУМЕНТАЦИЯ СТАДИОНА

Для документационного обеспечения функционирования стадиона имеется нормативная и учебно-методическая документация, вид которой и место хранения отражены в следующей таблице:

№	Наименование раздела и документа	Вид документа	Место хранения
<b>Нормативно-правовая документация федерального уровня</b>			
1	Закон «Об образовании Российской Федерации»	электронный	Сайт ДГТУ, общий отдел.
2	Приказы Минобрнауки России	электронный	Сайт ДГТУ, общий отдел.
3	Письма Минобрнауки России	электронный	Сайт ДГТУ, общий отдел.
4	Федеральные государственные образовательные стандарты	электронный	Сайт ДГТУ, общий отдел.
<b>Правоустанавливающие документы</b>			
5	Устав ДГТУ	электронный	Сайт ДГТУ, общий отдел.
6	Лицензия на осуществление образовательной деятельности	электронный	Сайт ДГТУ, общий отдел.
7	Свидетельство государственной аккредитации	электронный	Сайт ДГТУ, общий отдел.
8	Локальные акты ДГТУ	электронный	Сайт ДГТУ, общий отдел.
<b>Учебно-методические документы</b>			
5	Учебные планы	Электронный, бумажный	Сайт ДГТУ, структурное подразделение.
6	Рабочие программы дисциплин	Электронный, бумажный	Сайт ДГТУ, структурное подразделение.
7	Методические материалы	электронный	Структурное подразделение.



# Схема открытого стадиона широкого профиля с элементами полосы препятствий





МИНИСТЕРСТВО ОБРАЗОВАНИЯ И НАУКИ  
РОССИЙСКОЙ ФЕДЕРАЦИИ  
ФЕДЕРАЛЬНОЕ ГОСУДАРСТВЕННОЕ БЮДЖЕТНОЕ  
ОБРАЗОВАТЕЛЬНОЕ УЧРЕЖДЕНИЕ ВЫСШЕГО ОБРАЗОВАНИЯ  
«ДОНСКОЙ ГОСУДАРСТВЕННЫЙ ТЕХНИЧЕСКИЙ УНИВЕРСИТЕТ»  
(ДГТУ)

УТВЕРЖДАЮ

Ректор



Б. Ч. Месхи

«15»

сентября 2016 г.

АКТ

**ВВОДА В ЭКСПЛУАТАЦИЮ ОТКРЫТОГО СТАДИОНА ШИРОКОГО  
ПРОФИЛЯ С ЭЛЕМЕНТАМИ ПОЛОСЫ ПРЕПЯТСТВИЙ**

Адрес (место расположения) стадиона: Ростовская область 344041 г. Ростов-на-Дону, ул. Шаповалова, 2

Комиссия в составе: председателя А.М. Пинчука, главного инженера, членов: А.И. Азарова, директор Авиационного колледжа  
В.И. Мигаль, Директор Колледжа экономики управления  
и права

В.В. Долгов, Руководитель физического воспитания  
Авиационного колледжа

В.В. Ерошенко, Руководитель службы охраны труда,

Составили настоящий акт о введении в эксплуатацию открытого стадиона широкого профиля с элементами полосы препятствий (далее – Стадион), расположенного в северо-западной части земельного участка по адресу: Ростовская область 344041 г. Ростов-на-Дону, ул. Шаповалова, 2, находящегося в бессрочном (постоянном) пользовании ФГБОУ ВО «ДГТУ» номер записи в государственном реестре свидетельства прав на недвижимое имущество № 61-61/047-61/001/037/2016-4678/2 кадастровый 61:44:0070902:2.

В состав стадиона входит:

1. Площадка для игровых видов спорта, земляное основание - асфальт (бетон), состоящая из следующих элементов:

- футбольная площадка с двумя металлическими воротами с сеткой и разметкой, 1 шт.,  
земляное основание - асфальт (бетон)

- баскетбольная площадка с двумя щитами с кольцом и сеткой на металлической стойке, I шт., земляное основание - асфальт (бетон)

- волейбольная площадка с двумя металлическими стойками, сеткой и разметкой, I шт., земляное основание - асфальт (бетон);

2. Комплект оборудования военно-прикладной полосы препятствий, земляное основание - асфальт (бетон), выполнен в соответствии с ТУ 961900-83114178-001-2008, состоящий из следующих элементов:

- препятствие «Лабиринт» 5000\*2094\*1600 мм, пл. 16,75 кв.м.

- препятствие «Забор с наклонной доской» 3000\*2994\*2600мм, пл. 23,3 кв.м.

- препятствие «Разрушенный мост» 9560\*2110\*3000\*395 мм, пл. 60,45 кв.м.

- препятствие «Разрушенная лестница» 5000\*2000\*1100 мм, пл. 21,4 кв. м.

- препятствие «Стенка с двумя проломами» 2400\*450\*1100мм, пл. 1,2 кв. м.

- одиночный окоп для стрельбы и метания гранат 2220\*1020\*600 мм, пл. 1.36 кв. м.

3. Беговая дорожка двух полосная длиной 150 метров, земельное основание – асфальт.

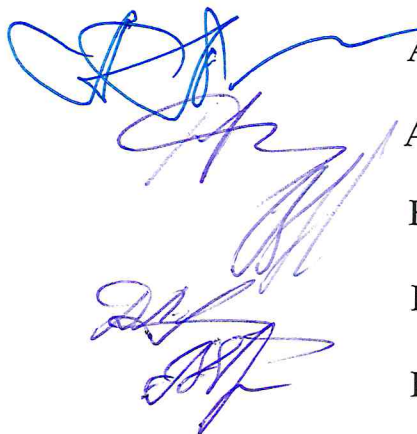
Комиссия установила, что стадион полностью соответствует требованиям нормативных документов и пригоден для безопасного проведения на нем учебных занятий.

Приложение:

- схема расположения открытого стадиона широкого профиля с элементами полосы препятствий.

**Подписи:** председатель комиссии

члены комиссии



А.М. Пинчук

А.И. Азарова

В.И. Мигаль

В.В. Долгов

В.В. Ерошенко



Фотографии элементов полосы препятствий

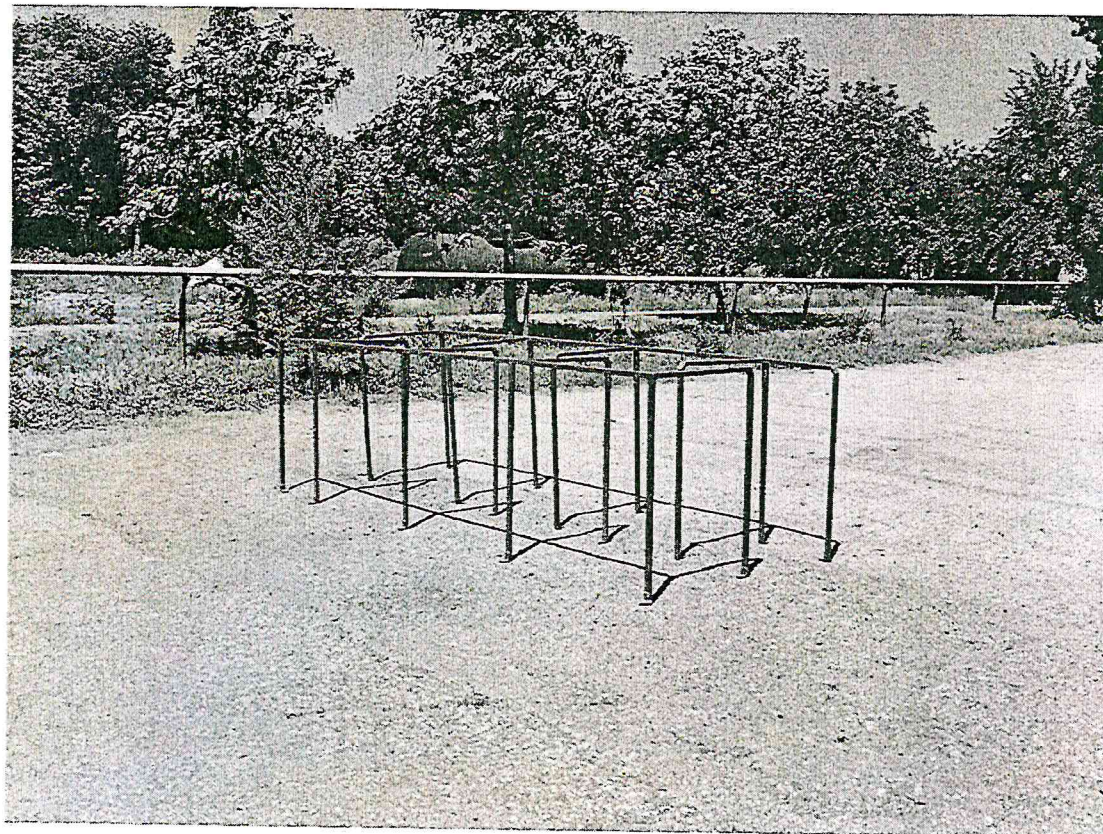


Фото 1. Препятствие «Лабиринт» 5000\*2094\*1600 мм.





Фото 2. - Препятствие «Забор с наклонной доской» 3000\*2994\*2600мм.



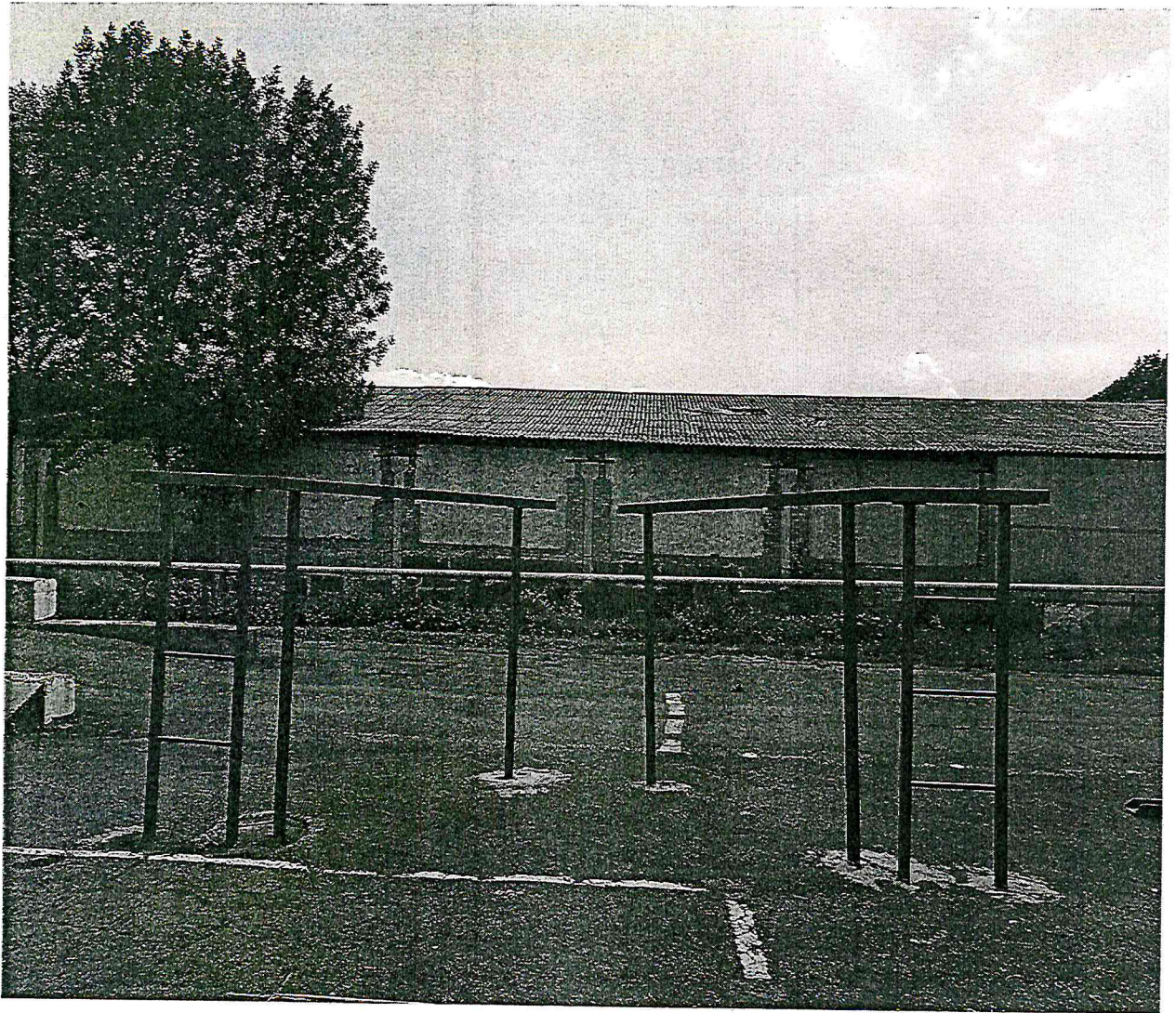


Фото 3. Препятствие «Разрушенный мост» 9560\*2110\*3000\*395 мм.



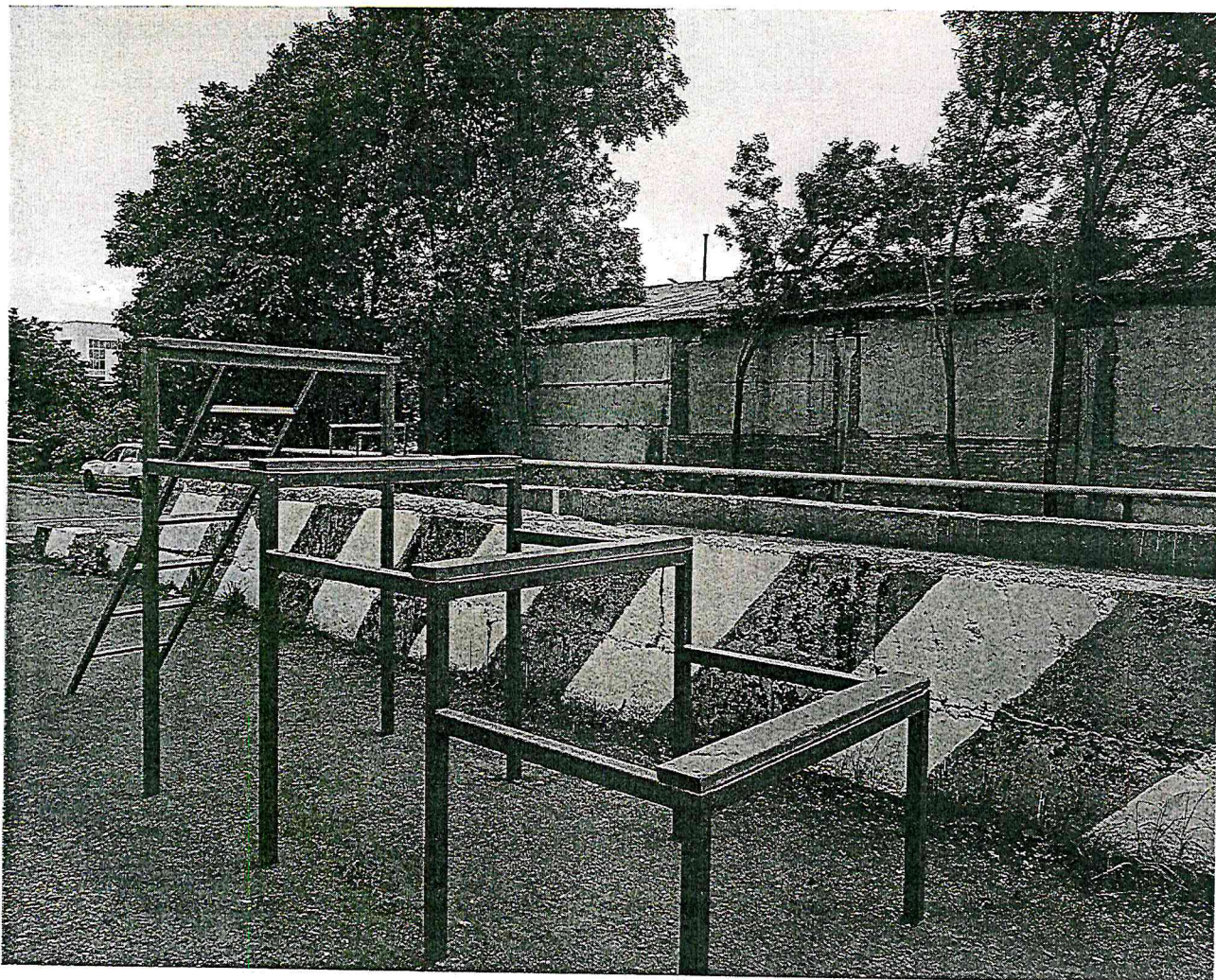


Фото 4. Препятствие «Разрушенная лестница» 5000\*2000\*1100 мм.



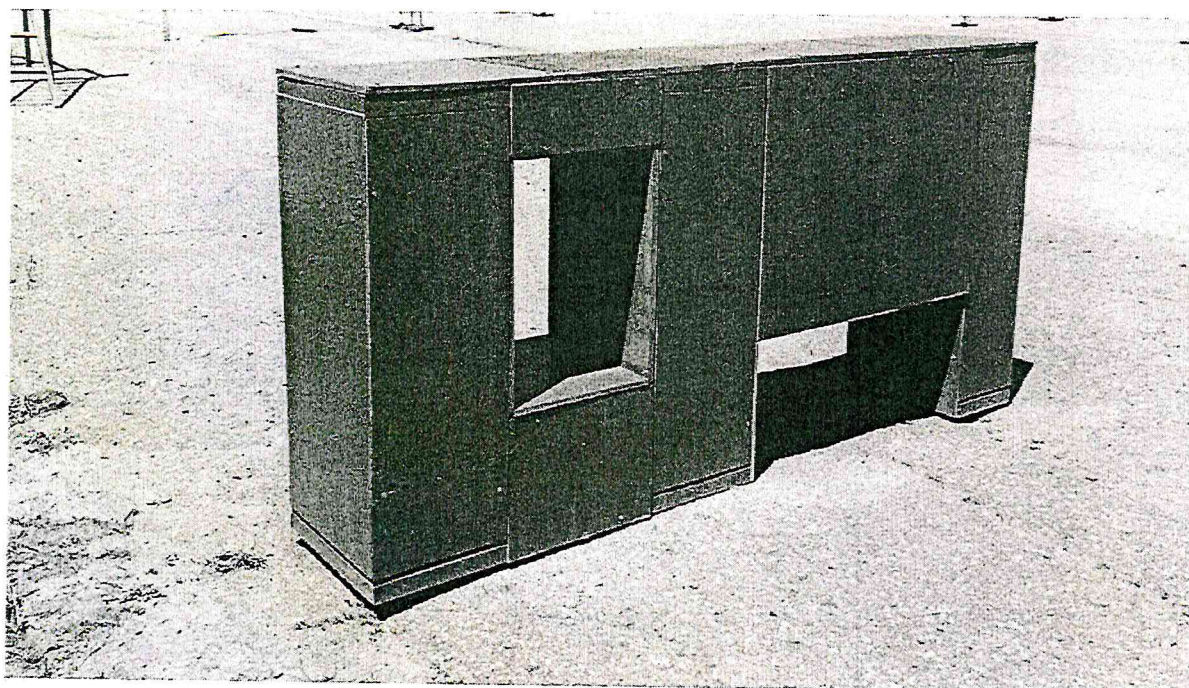


Фото 5. Препятствие «Стенка с двумя проломами» 2400\*450\*1100мм.



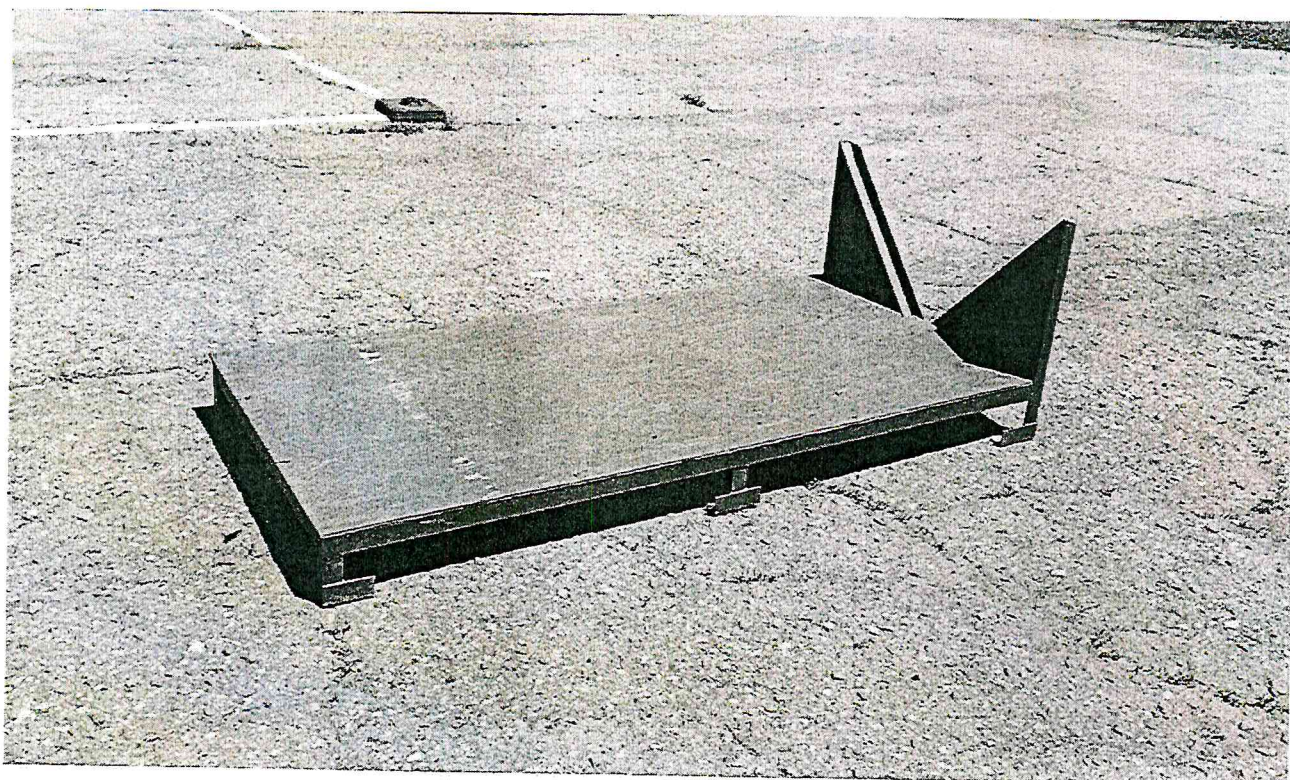


Фото 6. Одиночный окоп для стрельбы и метания гранат 2220\*1020\*600 мм.